

**B 650**  
**BE 650**  
**SB 650**  
**SBE 650**  
**SBE 650 Impuls**



**(SLO) PREVOD ORIGINALNIH NAVODILA ZA UPORABO**

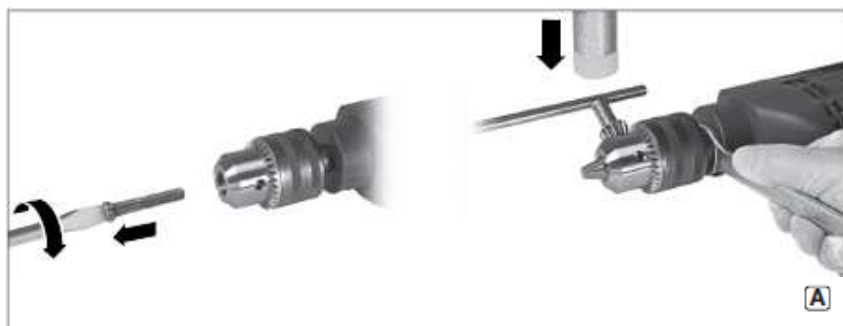
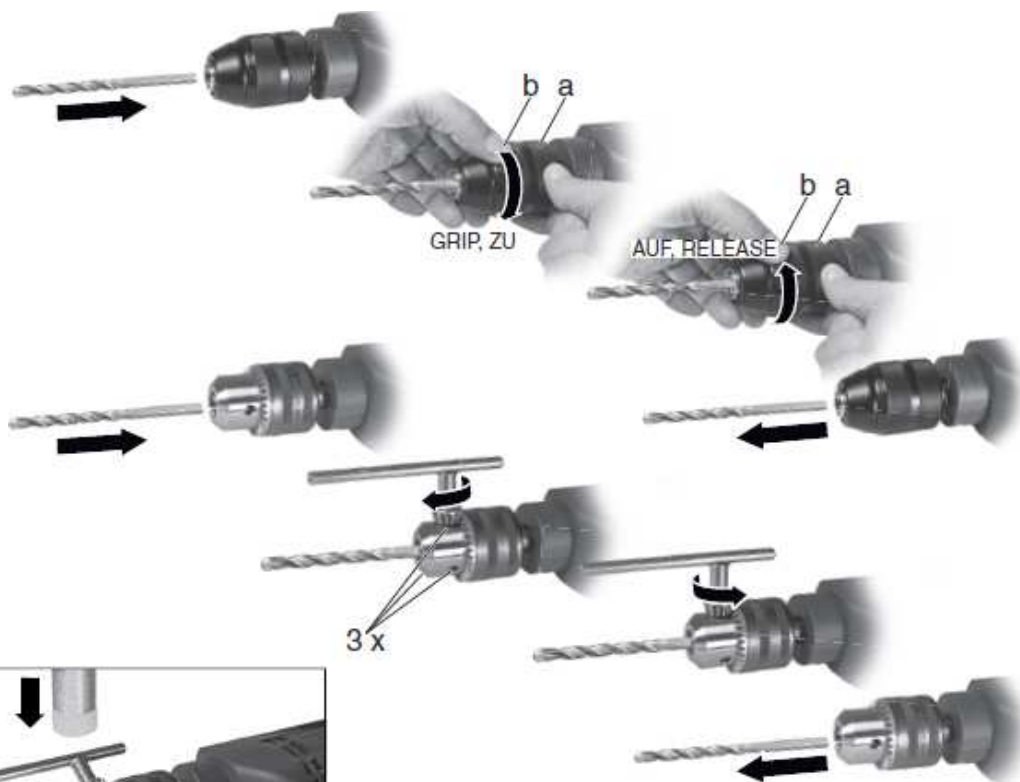
170273571\_1015\_sl

Metabo, prodaja električnih orodij, d.o.o.  
Poslovna cona A 12  
4208 Šenčur



4007430295385

[www.metabo.com](http://www.metabo.com)



## BE 650, SBE 650, SBE 650 Impuls

		ALU		
mm				
4	F			
6	F	F	F	
8	E			
10				
12				
16				
20				E

	A	B	C	D	E	F	
BE 650, SBE 650, SBE 650 Impuls	700	1200	1700	2000	2300	2800	.../min
	50	40	30	20	15	10	%

C

			B 650 *1) 00260...	BE 650 *1) 00360...	SB 650 *1) 00670...	SBE 650 *1) 00671...	SBE 650 Impuls *1) 00672...
	P <sub>1</sub>	W	650	650	650	650	650
	P <sub>2</sub>	W	320	320	320	320	320
	n <sub>0</sub>	/min	2800	0-2800	2800	0-2800	0-2800
	n <sub>1</sub>	/min	1500	1500	1500	1500	1500
	s max.	/min. bpm	-	-	44800	44800	44800
	ø max.	mm (in)	-	-	16 (5/8")	16 (5/8")	16 (5/8")
	ø max.	mm (in)	30 (1 3/16")	30 (1 3/16")	30 (1 3/16")	30 (1 3/16")	30 (1 3/16")
	ø max.	mm (in)	13 (1/2")	13 (1/2")	13 (1/2")	13 (1/2")	13 (1/2")
	G	UNF (in)	1/2"-20	1/2"-20	1/2"-20	1/2"-20	1/2"-20
	H	mm (in)	6,35 (1/4")	6,35 (1/4")	6,35 (1/4")	6,35 (1/4")	6,35 (1/4")
	m	kg (lbs)	1,8 (4.0)	1,8 (4.0)	1,8 (4.0)	1,8 (4.0)	1,8 (4.0)
	D	mm (in)	43 (1 11/16")	43 (1 11/16")	43 (1 11/16")	43 (1 11/16")	43 (1 11/16")
	a <sub>h, ID</sub> /K <sub>h, ID</sub>	m/s <sup>2</sup>	-	-	24,4 / 1,5	24,4 / 1,5	24,4 / 1,5
	a <sub>h, D</sub> /K <sub>h, D</sub>	m/s <sup>2</sup>	4,8 / 1,5	4,8 / 1,5	5,8 / 1,5	5,8 / 1,5	5,8 / 1,5
	L <sub>pA</sub> /K <sub>pA</sub>	dB(A)	85,8 / 3	85,8 / 3	91,5 / 3	91,5 / 3	91,5 / 3
	L <sub>WA</sub> /K <sub>WA</sub>	dB(A)	96,8 / 3	96,8 / 3	102,5 / 3	102,5 / 3	102,5 / 3

CE \*2) 2011/65/EU 2006/42/EC 2004/108/EC  
\*3) EN 60745-1: 2009+A11:2010, EN 60745-2-1: 2010

2015-03-04, Volker Siegle

Direktor Innovation, Forschung und Entwicklung  
(Director Innovation, Research and Development)

\*4) Metabowerke GmbH - Metabo-Allee 1 - 72622 Nuertingen, Germany

## 1. Izjava o skladnosti

S polno odgovornostjo izjavljamo: Te več-namenska orodja, označeni s tipom in serijsko številko \*1), ustrezajo vsem zadevnim določbam smernic \*2) in standardov \*3). Certifikat . Direktor razvoja in raziskav \*4), Tehnična dokumentacija - glej stran 3.

## 2. Uporaba v skladu z določili

SB 650, SBE 650, SBE 650 Impuls so električni udarni vrtniki, so namenjeni za vrtnje brez udarnega delovanja v kovine, les, plastiko in podobne materiale ter za udarno vrtnje v beton, kamen,...

B 650, BE 650, sta električna vrtnika, namenjena za vrtnje brez udarnega delovanja v kovine, les, plastiko in podobne materiale.

BE 650, SBE 650, SBE 650 Impuls

So tudi primerni za vrezovanje navojev ali vijačenje!

Za vsakršne poškodbe oziroma škodo, ki bi nastala zaradi neprimerne uporabe, je odgovoren uporabnik. Upoštevati je potrebno splošno veljavna pravila o varstvu pri delu in za preprečevanje nesreč pri delu.

## 3. Splošna varnostna navodila



Za vašo osebno varnost upoštevajte vsa varnostna navodila in opozorila, ki se nahajajo v tej knjižici in so označena z tem znakom!



**POZOR!** Preden začnete uporabljati vrtnik se natančno informirajte o varnostnih napotkih in pravilni uporabi.



**POZOR!** Pred uporabo vrtnika si preberite in razložite priložena splošna varnostna navodila in ta navodila.

Neupoštevanje ima lahko za posledico električni udar, požar ali/in resne poškodbe.

**Vso dokumentacijo imejte v bližini stroja tudi za v prihodnje.**

Predn začnete uporabljati vrtnik se natančno informirajte o varnostnih napotkih in pravilni uporabi. Vso dokumentacijo imejte v bližini stroja tudi za v prihodnje ter ob prodaji stroja oddajte tudi vso dokumentacijo.

## 4. Specifična varnostna navodila

**Nadenite si zaščito sluha. Hrup lahko resno poškoduje vaš sluh!**

**Uporabljajte priložen stranski ročaj.** Izguba kontrole nad strojem lahko povzroči poškodbe.

**Stroj med obratovanjem držite samo za izolirane dele ohišja. Pri dotiku svedra z neizolirano žico oziroma električno napetostjo, lahko kovinski deli stroja povzročijo kratki stik.** Vrtno orodje tako ob »živi« žici lahko po kovinskih delih povzroči električni udar.

Izvlomite vtič iz električne vtičnice vedno, ko posegate v stroj. Pri vrtnju bodite pozorni na plinsko, električno in vodno napeljavo.

Da preprečite nenameren vklop stroja vedno odklenite stikalo za vklop tudi ko je vtičnica izvlečena iz vtiča.

Ne prijemajte vrtečega se orodja. Odrezke odstranjujte samo, ko stroj miruje.

Posebno pazljivost zahteva vrezovanje navojev v trde materiale (vrezovanje navojev z metričnimi ali colskimi glavami v jeklo)! Navojna glava se lahko zlomi, močan nasprotni moment vas preseneti.



Prah materiala, kot so barve z vsebnostjo svinca, nekatere vrste lesa, mineralov in kovin so lahko škodljiva. V dotiku z dihalnimi poti lahko pride do alergične reakcije ali/in poškodb dihalnih poti operaterja ali opazovalcev.

Bodite pozorni na prah, ki je velja za kancerogenega (kot je od hrasta,..) ali vsebujejo strupene preparate za zaščito lesa in kovin.

Materiale, ki vsebujejo azbest morajo obdelovati le usposobljeni specialisti.

- Uporablja naj se odsesavanje prašnih delcev, če narava dela to omogoča.

- Delovni prostor mora biti prezračevan.

- Uporabljajte zaščitne maske s filtri razreda P2.

Upoštevajte nacionalne predpise, ki veljajo za obdelavo takih materialov.

Zbirajte odrezke in jih odvrzite v za to pripravljene posode.

Umazano delavno obleko operite ali posesajte, ne jo izpihovati

## 5. Legenda

1. Ključ vpenjalne glave\*
2. Vpenjalna glava s ključem\*
3. Hitro-vpenjalna glava Futuro Plus\*
4. Omejevalo globine vrtnja\*
5. Stranski ročaj\*
6. Izbor smeri vrtnja\*
7. Gumb za izbiro vrste vrtnja
8. Stikalo za vklop pulzne funkcije\*
9. Gumb za blokado vklopnega stikala
10. Stikalo za vklop-izklop
11. Gumb za prednastavitev vrtljajev\*

\* odvisno od tipa stroja

## 6. Pred uporabo



**Predn vtaknete vtič stroja v el. omrežje preverite, če se omrežna napetost in frekvenca ujemata z vrednostmi na tipski ploščici stroja.**



**Vedno uporabljajte za zaščito avtomatski odklopnik z občutljivostjo 30 mA.**



**BE 650, SBE 650, SBE 650 Impuls, preverimo pritrditev vpenjalne glave na gred vrtnika;** preverite privitost vijaka skozi vpenjalno odprtino glave.

**Pozor! Levi navoj!** (več o tem v 7.9 poglavju)

### 6.1 Montaža stranskega ročaja

(SB 650, SBE 650, SBE 650 Impuls)



**Zaradi varnosti vedno uporabljajte stranski ročaj!**

Nastavite stranski ročaj v najbolj ugoden položaj za delo tako, da zasukate ročaj (5) v smeri urinega kazalca. Tako sprostite objemko in lahko zavrtite stranski ročaj v primerni položaj. Nastavite še globinsko omejevalo (4) ter z vrtnjem ročaja (5) v nasprotno smer pritrdite objemko in blokirate globinsko omejevalo (4).

## 7. Uporaba

### 7.1 Nastavitev stranskega ročaja

(SB 650, SBE 650, SBE 650 Impuls)

Sprostite ročaj (5) in nastavite omejevalo (4) na izbrano globino ter privijte ročaj.

### 7.2 Vklop/izklop

Vklop stroja s stikalom za vklop/izklop (10).

BE 650, SBE 650, SBE 650 Impuls S pritiskom na gumb stikala lahko tudi reguliramo hitrost.

Za stalno obratovanje lahko stikalo za vklop/izklop zaklenemo z gumbom za blokado (9).

Stroj izklopimo s pritiskom na stikalo (9).



**POZOR! Pri položaju stikala za stalno obratovanje vrtnik obratuje tudi če pade iz rok. Zato vedno držite vrtnik trdno z obema rokama, stojte stabilno in delajte zbrano!!!**



### 7.3 Prednastavitev hitrosti

(BE 650, SBE 650, SBE 650 Impuls)

Nastavite hitrost z gumbom **(11)** za vrtnanje po tabeli na strani 4 z priporočljivimi hitrostmi.

### 7.4 Izbira načina vrtnja

Z gumbom **(7)** lahko izbiramo med:

 Vrtnanje

 Udarno vrtnanje

Pri udarnem vrtnanju uporabljamo najvišje hitrosti!

 **Udarno vrtnanje in vrtnanje vedno le v smeri urinega kazalca.**


### 7.5 Izbira smeri vrtnja (BE 650, SBE 650, SBE 650 Impuls)

 **Nikoli ne menjajte smeri vrtnja s preklopom (6) dokler se motor stroja popolnoma ne ustavi!**

Izbir smeri vrtnja **(6)**

**R** - vrtnanje v desno (smer urinega kazalca)

**L** - vrtnanje v levo (obratna smer urinega kazalca)

 **Vpenjalna glave na gred vrtnalnika; preverite privitost vijaka skozi vpenjalno odprtino glave. Pozor! Levi navoj! (odvisno od modela glave).**


**V nasprotnem primeru se vam pri vrtnju orodja v nasprotno smer urinega kazalca vpenjalna glava odvije.**

### 7.6 Vkllop funkcije pulziranja na SBE 650 Impuls

 **Ne delajte dolgo z vklopljeno pulzno funkcijo. (motor se bo pregrel!)**

Nastavite gumb **(8)** na pulzno funkcijo

**0** = pulzna funkcija je izklopljena

 = pulzna funkcija je vklopljena

### 7.7 Zamenjava orodja v:

**Futuro Plus vpenjalni glavi (3)** Glejte slike na strani 2.

Vstavite orodje. Trdno primite obroč **(a)** ter z drugo roko zavrtite glavo **(b)** v smer »GRIP, ZU« dokler ne začutite mehanskega odpora.

**Pozor glava še ni do konca privita! Nadaljujte z vrtenjem (slišalo se bo klikanje) dokler je mogoče. Šele sedaj je orodje varno vpeto** v glavi. Za odpiranje orodja trdno primite obroč ter z drugo roko zavrtite glavo v smeri »AUF, RELEASE«

**Opomba:** Zvok, ki se mogoče pojavi ob odpiranju orodja, je funkcionalna posledica obratnega vrtnja glave.

#### Če je orodje močno vpeto

Izvlomite vtič. Primite glavo z viličastim ključem za šest-robo odprtino in z vso močjo obrnite v smer »AUF, RELEASE«

#### Hitro-zamenljiva glava s plastičnim obročem

Glejte slike na strani 2.

Vstavite orodje. Trdno primite obroč **(a)** ter z drugo roko zavrtite glavo **(b)** v smer »GRIP, ZU« dokler ne začutite mehanskega odpora.

Pri mehkih trnih je potrebno občasno pritegniti glavo.

Za odpiranje orodja trdno primite obroč ter z drugo roko zavrtite glavo v smeri »AUF, RELEASE«

#### Če je orodje močno vpeto

Izvlomite vtič. Primite glavo z viličastim ključem za šest-robo odprtino in z vso močjo obrnite v smer »AUF, RELEASE«

### 7.8 Zamenjava orodja pri navadni vpenjalni glavi (2)

Glejte slike na strani 2.

**Pričvrstitev orodja:** Vstavite orodje in pritegnite glavo s ključem **(1)**.

**Odpiranje glave:** Za odpiranje orodja odvijte glavo s ključem **(1)**.

### 7.9 Snemanje glave

B 650, BE 650, SB 650, SBE 650, SBE 650 Impuls

Vpenjalno glavo lahko snamete in direktno v gred vrtnalnika vstavite nastavek za vijachenje.

Nastavek lahko zavarujete z navojno pušo, (kot pribor naroč. številka 6.31281.000).

### Snemanje Futuro Plus vpenjalne glave

Odvijte vijak! **Pozor vijak ima levi navoj!**

Z viličastim ključem primemo gred vrtnalnika. V glavo vpemo imbus ključ in nežno udarimo z gumijastim kladivom, da odvijemo glavo.

### Snemanje navadne vpenjalne glave

Glejte sliko **B** na strani 4.

Odvijte vijak! **Pozor vijak ima levi navoj!**

Os stroja primite z natičnim ključem. V čeljusti vstavite imbus ključ in nežno udarite s plastičnim kladivom

## 8. Vzdrževanje

Po daljši uporabi postavite stroj vertikalno in popolnoma odprite čeljusti vpenjalne glave. Iztresite iz vpenjalne glave prah in odrezke. Čeljusti očistite z čistilnim sprejem.

## 9. Dodatna oprema

Uporabljajte samo kvalitetno Metabo dodatno opremo. Preverite ponudbo pri vašem trgovcu. Ne pozabite navesti točen model vrtnalnika.

Uporabljajte le dodatno opremo, ki je skladna z dimenzijami in podatki v tehnični specifikacije stroja. Dodatno opremo vpnite varno.

Popoln program dodatne opreme najdete na spletni strani [www.metabo.com](http://www.metabo.com) ali v katalogu.

## 10. Popravila

Popravila električnih orodij smejo opravljati SAMO ustrezno usposobljeni električarji!

Če vaše električno orodje Metabo potrebuje popravilo, naj ga popravijo na pooblaščenem servisu. Prosimo, da pri predaji servisu opišite napako.

Listo rezervnih delov najdete na spletni strani [www.metabo.com](http://www.metabo.com).

## 11. Zaščita okolja

Upošteвайте nacionalne predpise o odstranjevanju izrabljene opreme, pribora in embalaže.

Samo za članice EU: Ne odlagajte izrabljenih strojev med hišne odpadke. Z upoštevanjem smernice 2002/96/EC za izrabljeno elektronsko in električno opremo in z upoštevanjem nacionalnih zakonskih aktov se izrabljeni električni stroji zbirajo posebej in se jih okolju prijazno reciklirajo.



## 12. Tehnični podatki glejte stran 3

Podatki so navedeni v tabeli in kratice pomenijo:

$P_1$  = vhodna moč

$P_2$  = izhodna moč

$n_0$  = število vrtljajev – brez obremenitve

$n_1$  = število vrtljajev pod obremenitvijo

$\varnothing_{\max}$  = največji premer svedra za vrtnanje

$S_{\max}$  = največje število udarcev

G = navoj gredi

H = odprtina v gredi

m = teža stroja brez kabla

D = premer prstana pod glavo

Vse vrednosti so določene z upoštevanjem standarda EN 60745

 Stroj je v varnostnem razredu II.

 Izmenična napetost

Vse vrednosti so določene z upoštevanjem veljavnih standardov. Nivo tresljajev lahko se uporabi kot uvodna ocenitev izpostavljenosti.

Deklarirani tresljaji predstavljajo v glavnem le najpogostejše načine uporabe stroja. Vseeno stroj se lahko uporablja tudi na drugačne načine, z drugačno opremo, zato lahko vrednosti tresljajev odstopajo.

To lahko pomembno dvigne nivo izpostavljenosti preko vsega delovnega perioda. Ocena izpostavljenosti vibracijam lahko upošteva čas, ko se stroj izklaplja ali obratuje brez obremenitve. To lahko pomembno zniža nivo izpostavljenosti preko vsega delovnega obdobja.

Določiti povečane varnostne obsege za zaščito operaterja pred posledicami tresljajev kot so:

ohraniti stroj in orodje, držati tople roke, organizirati delovni vzorec.

Skupna vrednost tresljajev (vektorski seštevek treh smeri)

določeni z upoštevanjem standarda EN 60745:

$a_{h, ID}$  = Emisija tresljajev (udarno vrtnje v beton)

$a_{h, D}$  = Emisija tresljajev (vrtnje v kovino)

$K_{h, ID/D}$   $K_{h, D}$  = Nevarno (tresljaji)

Tipični A-efektivno opažen nivo zvoka:

$L_{pA}$  = Nivo zvočnega tlaka

$L_{WA}$  = Nivo zvočne moči

$K_{pA}$ ,  $K_{WA}$  = Nevarno (nivo hrupa)

Med delom lahko nivo hrupa doseže 80 dB(A)



**Nadenite si ustrezno zaščito sluha!**

# SPLOŠNA VARNOSTNA NAVODILA



**OPOZORILO!** Preberite splošna varnostna navodila in navodila za uporabo pred uporabo orodja.  
**Neupoštevanje opozoril in navodil lahko povzroči električni udar ogenj ali/in hude poškodbe.**  
 Shranite ta varnostna navodila. **Izraz »ročni električni stroji« se nanaša tudi na baterijski program ročnih strojev.**

1. **Vzdržujte delovišče varno**
  - a. **Poskrbite, da bo delovno področje čisto dobro osvetljeno.** Razmetan in temačen prostor kliče po nesreči.
  - b. **Ne uporabljajte stroja v bližini vnetljivih tekočin ali plinov zaradi možnosti iskrenja.** Električno orodje povzroča iskre, ki lahko zaneti prah ali ogenj.
  - c. **Ne dovolite približevanja opazovalcem in otrokom stroju med obratovanjem.** Lahko vas zmotijo pri delu in ogrozijo sebe, vas ali stroj.
2. **Zaščitite se pred električnim udarom**
  - a. **Vtikač se mora prilegati omrežni vtičnici. Ne modificirajte jih in ne uporabljajte vmesnih vtičnic za ozemljitve strojev.** Varni vtiči in vtičnice bodo zmanjšali možnost električnega udara.
  - b. **Ko delate z električnimi stroji se izogibajte dotikov z ozemljenimi deli kot so vodne pipe, radiatorje, štedilnike, hladilnike.** Obstaja velik tveganje električnega udara, če je vaše telo ozemljeno.
  - c. **Ne izpostavljajte stroja dežju ali vlagi.** Ne uporabljajte orodja na mokrih ali vlažnih lokacijah saj s tem povečujete nevarnost električnega udara.
  - d. **Ne zlorablajte kabla stroja. Električni kabel ni namenjen vleki, nošnji ali vezanju. Ne vlecite vtikača za kabel iz vtičnice. Ne izpostavljajte el. kabel vročini, olju, ostrim robovom ali premikajočih delov. Poškodovan kabel lahko povzroči električni udar.**
  - e. **Ko delate zunaj uporabljajte el. podaljške, ki so namenjeni zunanji uporabi.** Uporaba zunanjih el. podaljškov zmanjša nevarnost el. udara.
  - f. **Pri delu v vlažnih prostorih uporabljajte omrežno diferencialno tokovno varovanje (RCD)**
3. **Osebna varnost**
  - a. **Zavzemite pravilno držo in ravnotežje med delom. Glejte kaj delate. Uporabljajte zdravo pamet. Ne delajte s strojem ko ste utrujeni ali pod vplivom opojnih substanc.** Trenutek nepazljivosti lahko povzroči poškodbo!
  - b. **Uporabljajte zaščitna delovna sredstva (očala in zaščitno masko, ko delate v prahu, nehrseča obutev, pokrivalo, rokavice).**
  - c. **Pred priklopom stroja na električno omrežje se prepričajte, da je izklopljeno stikalo za vklop stroja! Ko stroje ne uporabljate, pred servisiranjem ali zamenjavo orodij ali opreme izvalcite vtič iz omrežne vtičnice oz. izvalcite baterijski paket.** Pri nošnji orodja lahko hitro s prstom dotaknete prožilo in povzročite poškodbo.
  - d. **Odstranite ključke ali napenjala!. Pred zagonom stroja preverite, da so vsi ključki in pomožna orodja odstranjena iz stroja.** Karkoli od vpenjal lahko ob vključitvi poleti po prostoru in povzroči poškodbo.
  - e. **Ne pretiravajte. Bodite pravilno postavljeni in stabilni med delom.** To vam omogoča boljši nadzor nad strojem.
  - f. **Bodite oblečeni delu primerno. Ne nosite ohlapnih oblačil ali visečega nakita, lase in viseče dele obleke imejte stran od vrtečih se delov. Preprečite, da se vam nebi kaj zapletlo v vrteče se dele.**
  - g. **Če uporabljate odsesovalne sisteme se prepričajte, da so pravilno nameščeni in preklopljeni in vmesniki pašejo na stroj.** Uporaba odsesanih sistemov zmanjša nevarnost poškodb zaradi prahu.
4. **Uporaba stroja in vzdrževanje.**
  - a. **Ne preobremenjujte strojev. Delo boste opravili bolje, hitreje in varneje, če delate z občutkom. Ne uporabljajte malih strojev za dela, ki jih opravljajo težki stroji.** Ne uporabljajte strojev nenamensko! Uporabljajte pravo orodje za delo.
  - b. **Ne vklopite stroja če je vklopni gumb ne ostane na položaju vklopljeno/izklopljeno.** Noben stroj ne more biti pod nadzorom, če stikalo za vklop/izklop ne deluje pravilno in ga je potrebno popraviti.
  - c. **Ko stroje ne uporabljate, pred servisiranjem ali zamenjavo orodij ali opreme izvalcite vtič iz omrežne vtičnice oz. izvalcite baterijski paket.** Tako zmanjšamo možnost poškodb ob nenamenskem vklopu stroja.
  - d. **Hranite stroje in njihova navodila za uporabo izven dosega otrok ali nepooblaščenih oseb.** Stroji so lahko v rokah nepoučenih oseb nevarno orodje!
  - e. **Upošteвайте navodila za vzdrževanje in postopke zamenjave orodij. Redno pregledajte vse vitalne dele stroja in po potrebi obrabljene in poškodovane dele zamenjajte oz. pošljite stroj v usposobljeno servisno delavnico.** Poskrbite, da bodo mesta, kjer držimo stroj čista, suha in brez olj ali maziv.
  - f. **Imejte rezilne površine ostre in čiste za doseganje boljših in varnejših rezultatov.** Pravilno vzdrževana in servisirana oprema olajša delo in omogoča boljšo kontrolo nad strojem.
  - g. **Za vašo varnost uporabljajte samo namensko dodatno opremo, ki je opremljena z navodili za uporabo in jo navaja oz. priporoča proizvajalec stroja.** Uporaba stroja izven predpisanega namena in uporaba nenamenske dodatne opreme lahko resno ogrozi osebno varnost.
5. **Baterijsko orodje in vzdrževanje**
  - a. **Baterije polnite le s polnilcem po navodilih proizvajalca.** Polnjenje z drugimi polnilci lahko povzroči uničenje baterijskega paketa ali celo požar.
  - b. **Uporabljajte samo originalne baterijske pakete po Metabo specifikaciji.** Uporaba drugih baterijskih paketov lahko ustvari nevarnost poškodbe.
  - c. **Kadar se baterijski paket ne uporablja, ga imejte stran od kovinskih predmetov kot so vijaki, žblji, sponke, kovanci, podložke,....** Tako preprečimo možnost kratkega stika. Spoj obeh polov baterijskega paketa lahko povzroči požar
  - d. **Pod določeni mi pogoji lahko pride do izlita tekočine iz baterijskega paketa. Vse dele telesa, ki pridejo v kontakt s tem izpirajte z vodo in poiščite pomoč zdravnika.** Izlita tekočina iz baterijskega paketa lahko povzroči opekline.
6. **Servis**

**Prepuščajte servisne posege v vaš stroj le specializiranim servisnim delavnicam, ki bodo uporabili originalne rezervne dele.** Tako bo zagotovljeno varno delo z pravilno vzdrževanim strojem.

# GARANCIJSKI LIST

## za **metabo** stroje

**metabo**<sup>®</sup>  
 PROFESSIONAL POWER TOOL SOLUTIONS  
 FIRMA IN SEDEŽ  
 DAJALCA GARANCIJE:  
**Metabo d.o.o.**  
 Poslovna cona A 12  
 SI - 4208 ŠENČUR

Oznaka in TIP: \_\_\_\_\_

Datum izročitve blaga: \_\_\_\_\_

Firma in sedež prodajalca: \_\_\_\_\_

Žig in podpis prodajalca: \_\_\_\_\_

Serijska številka stroja: \_\_\_\_\_

## Dvojniki garancijskega lista se ne izdajata!

- Metabo d.o.o. jamči za lastnosti in brezhibno delovanje stroja v garancijskem roku, ki začne teči z izročitvijo blaga potrošniku.
- Za zgoraj navedeni stroj priznavamo 12 mesečni garancijski rok, ki začne teči od dneva izročitve blaga potrošniku. Vse poškodovane dele bomo v tem roku brezplačno zamenjali oz. nadomestili z novimi. Kot garancija se ne prizna obraba potrošnega materiala in pribora kot so krtačke, kabli, maziva, svedrji, rezila, obdelovalne plošče, ipd.
- Garancija velja samo ob posegu, ki ga lahko opravi pooblaščen serviser za Metabo stroje. Servis je potrebno opraviti v vsakih 70-100 delovnih ur. Če serviser ugotovi, da je bil aparat v garancijskem roku neprimerno vzdrževan, se garancija ne prizna.
- Iz garancije izključujemo popravila, ki se opravijo zaradi nemarnega ravnanja, vzdrževanja ali neprimerne uporabe.
- Rok popravila ne sme biti daljši od 45 dni, v nasprotnem primeru vam aparat v celoti zamenjamo z novim.
- V primeru, da popravilo proizvoda v garancijski dobi traja več kot 3 delovne dni, se vam garancijski rok podaljša za toliko dni, kolikor je bil čas popravila.
- Garancija ne izključuje pravic potrošnika, ki izhajajo iz odgovornosti prodajalca za napake na blagu.
- Garancija prične teči z dnem prodaje, kar dokažete s potrjenim garancijskim listom in računom. Pazite, da vam prodajalec izpolni garancijski list s pravilnim datumom prodaje, originalnim žigom, prepisano serijsko številko stroja in podpisom, drugače se vam garancije ne prizna.
- Oskrbo z vsemi nadomestnimi deli zagotavljamo min. 8 let. Metabo zagotavlja popravilo stroja izven garancijskega roka min. 5 let.
- Garancija za Metabo stroje velja na celotnem območju Evropske skupnosti.
- Garancija se ne prizna : - če je v aparat posegla nepooblaščen oseba,  
 - če so okvare mehanske oz. fizične,  
 - če so okvare nastale med transportom po naši izročitvi,  
 - če ni potrjen garancijski list in priložen originalen račun,  
 - za ves potrošni material (krtačke, kabli, maziva, redni pregled).

**Servis za okvare v garancijskem roku:**



**VARESI d.o.o.**  
 Cesta v Gorice 2a  
 Tel.: 01/505 75 81  
**1000 Ljubljana**

*Metabo 3-letna garancija*

*XXL garancija je na voljo za vse države, ki so navedene na spletni strani [www.metabo.si](http://www.metabo.si).*

*Potrđilo o 3-letni garanciji in vsi pogoji so objavljeni na navedeni spletni strani.*

*Obiščite jo in izpolnite potrebne podatke za 3-letno XXL Metabo garancijo.*